



# รายงานสถานการณ์ภัยแล้งและภัยพิบัติ ณ วันที่ 13 กรกฎาคม 2558 และผลการปฏิบัติการฝนหลวงประจำวันที่ 12 กรกฎาคม 2558

กลุ่มวิชาการปฏิบัติการฝนหลวง กองปฏิบัติการฝนหลวงกรมฝนหลวงและการบินเกษตร  
royalrainmaking\_academic@hotmail.com

## สถานการณ์ภัยแล้งและภัยพิบัติ

### ๑ การคาดหมายพื้นที่ประสบภัยแล้ง

จังหวัดที่ได้รับผลกระทบภัยแล้งตามรายงานของกรมควบคุมและบรรเทาสาธารณภัย (ปภ.) ตั้งแต่วันที่ 20 ตุลาคม 2557 – ปัจจุบัน มีการประกาศเขตการให้ความช่วยเหลือผู้ประสบภัยพิบัติกรณีฉุกเฉิน (ภัยแล้ง) 40 จังหวัด 265 อำเภอ 1,458 ตำบล 12,969 หมู่บ้าน ขณะนี้คลี่คลายแล้ว 34 จังหวัด ได้แก่ จ.ชลบุรี สุพรรณบุรี สตูล มหาสารคาม กาฬสินธุ์ พังงา จันทบุรี เพชรบุรี กระบี่ สุโขทัย แม่ฮ่องสอน ลำปาง แพร่ กำแพงเพชร บุรีรัมย์หนองบัวลำภู นครศรีธรรมราช ตรัง เชียงใหม่ พิจิตร กาญจนบุรี ชัยนาท สกลนคร ประจวบคีรีขันธ์ ปราจีนบุรี ตราด อุตรดิตถ์ สระบุรี ราชบุรี พิษณุโลก อานาจเจริญ ชัยภูมิ สุรินทร์ และลพบุรี

ปัจจุบันยังคงเหลือพื้นที่ที่มีสถานการณ์ภัยแล้ง 6 จังหวัด 24 อำเภอ 156 ตำบล 1,401 หมู่บ้าน (เปรียบเทียบกับทั่วประเทศ 74,965 หมู่บ้าน คิดเป็น 1.87%)

ภาค	รายชื่อจังหวัด(จำนวนอำเภอ) ที่ประกาศภัยแล้ง	จำนวนจังหวัดที่ประกาศภัยแล้ง (จังหวัด(อำเภอ))
เหนือ	ตาก(2), น่าน(4)	2(6)
กลาง	นครสวรรค์(3)	1(3)
ตะวันออกเฉียงเหนือ	นครราชสีมา(11), ขอนแก่น(1)	2(12)
ตะวันออก	สระแก้ว(3)	1(3)
ใต้	-	-
ที่มา: กรมป้องกันและบรรเทาสาธารณภัย (ปภ.)	รวม จำนวนจังหวัด(อำเภอ) ที่ประกาศภัยแล้ง	6(24)

และพื้นที่ที่ได้รับผลกระทบเนื่องจากภาวะฝนแล้ง ตั้งแต่วันที่ 4 มิถุนายน 2558 – ปัจจุบันประกาศเขตการให้ความช่วยเหลือผู้ประสบภัยพิบัติกรณีฉุกเฉิน (ภาวะฝนแล้ง) 4 จังหวัด ได้แก่ จ.แพร่ ชลบุรี สุโขทัย และปทุมธานี รวม 15 อำเภอ 79 ตำบล 601 หมู่บ้าน

### ๑ พื้นที่ร้องขอฝน(ตั้งแต่วันที่ 1 มิถุนายน 2558 – ปัจจุบัน)

ภาค	รายชื่อจังหวัด(จำนวนอำเภอ) ที่มีผู้ขอรับบริการ	จำนวนผู้ร้องขอฝน (ราย)
เหนือ	กำแพงเพชร(11), เชียงใหม่(4), ตาก(2), น่าน(1), พะเยา(1), พิจิตร(5), พิษณุโลก(9), เพชรบูรณ์(11), แพร่(3), แม่ฮ่องสอน(1), ลำปาง(2), ลำพูน(1), สุโขทัย(9), อุตรดิตถ์(1)	253
กลาง	กาญจนบุรี(2), ชัยนาท(6), นครสวรรค์(11), ปทุมธานี(2), พระนครศรีอยุธยา(3), ลพบุรี(10), สระบุรี(5), สิงห์บุรี(6), สุพรรณบุรี(8), อุทัยธานี(5)	116
ตะวันออกเฉียงเหนือ	กาฬสินธุ์(10), ขอนแก่น(26), ชัยภูมิ(16), นครราชสีมา(10), บุรีรัมย์(23), มหาสารคาม(13), ยโสธร(2), ร้อยเอ็ด(20), เลย(14), ศรีสะเกษ(3), สกลนคร(2), สุรินทร์(6), หนองคาย(1), หนองบัวลำภู(6), อานาจเจริญ(1), อุตรดิตถ์(1), อุบลราชธานี(9)	137
ตะวันออก	จันทบุรี(2), ฉะเชิงเทรา(5), ชลบุรี(2), นครนายก(1), ปราจีนบุรี(5), ระยอง(1), สระแก้ว(6)	40
ใต้	กระบี่(1), นครศรีธรรมราช(3), พังงา(1), ระนอง(1)	6
รวม	52 จังหวัด 311 อำเภอ	552

### ๑ สถานการณ์ปริมาณน้ำเก็บกักในอ่างเก็บน้ำที่สำคัญ

ชื่ออ่างเก็บน้ำ	ความจุของอ่างที่ รณก. <sup>1</sup> (ล้าน ลบ.ม.)	ปริมาณน้ำในอ่างฯ(%ที่ระดับน้ำเก็บกัก (รณก.))					หมายเหตุ
		8 ก.ค.	9 ก.ค.	10 ก.ค.	11 ก.ค.	12 ก.ค.	
ภาคเหนือ							
- ภูมิพล(ตาก)	13,462	30	30	30	30	29	ระดับน้ำต่ำกว่า 30%
- สิริกิติ์(อุตรดิตถ์)	9,510	34	34	34	34	34	ระดับน้ำต่ำกว่า 40%
- แม่จัด(เชียงใหม่)	265	22	21	21	21	20	ระดับน้ำต่ำกว่า 30%
- แม่กวาง(เชียงใหม่)	263	12	12	12	12	12	ระดับน้ำต่ำกว่า 20%

<sup>1</sup>รณก. = ระดับน้ำเก็บกัก / ที่มา: กรมชลประทาน

ชื่ออ่างเก็บน้ำ	ความจุของอ่างที่ รณก. <sup>1</sup> (ล้าน ลบ.ม.)	ปริมาณน้ำในอ่างฯ(%)ที่ระดับน้ำเก็บกัก (รณก.)					หมายเหตุ
		8 ก.ค.	9 ก.ค.	10 ก.ค.	11 ก.ค.	12 ก.ค.	
- ก้วลม(ลำปาง)	106	30	30	30	31	31	ระดับน้ำต่ำกว่า 40%
- ก้วคองมา(ลำปาง)	170	21	20	19	19	18	ระดับน้ำต่ำกว่า 20%
- แควน้อย(พิษณุโลก)	939	11	11	11	11	11	ระดับน้ำต่ำกว่า 20%
<b>ภาคตะวันออกเฉียงเหนือ</b>							
- ห้วยหลวง(อุดรธานี)	135	19	19	19	19	19	ระดับน้ำต่ำกว่า 20%
- น้ำอูน(สกลนคร)	520	34	34	33	33	33	ระดับน้ำต่ำกว่า 40%
- น้ำพุง(สกลนคร)	166	19	20	20	20	20	ระดับน้ำต่ำกว่า 30%
- จุฬารัตน์(ชัยภูมิ)	164	26	26	26	26	26	ระดับน้ำต่ำกว่า 30%
- อุบลรัตน์(ขอนแก่น)	2,431	28	28	28	28	28	ระดับน้ำต่ำกว่า 30%
- ลำปาว(กาฬสินธุ์)	1,980	24	24	24	24	23	ระดับน้ำต่ำกว่า 30%
- ลำตะคอง(นครราชสีมา)	314	25	24	24	24	24	ระดับน้ำต่ำกว่า 30%
- ลำพระเพลิง(นครราชสีมา)	110	27	27	27	27	27	ระดับน้ำต่ำกว่า 30%
- มูลบย(นครราชสีมา)	141	37	37	36	36	36	ระดับน้ำต่ำกว่า 40%
- ลำแฉะ(นครราชสีมา)	275	35	35	34	33	33	ระดับน้ำต่ำกว่า 40%
- ลำนางรอง(บุรีรัมย์)	121	51	51	51	51	51	ระดับน้ำต่ำกว่า 60%
- ลำปลายมาศ(นครราชสีมา)	98	53	53	52	52	52	ระดับน้ำต่ำกว่า 60%
<b>ภาคกลาง</b>							
- ป่าสัก(ลพบุรี)	960	5	5	5	5	5	ระดับน้ำต่ำกว่า 10%
- ทับเสลา(อุทัยธานี)	160	29	29	29	29	29	ระดับน้ำต่ำกว่า 30%
- กระเสียว(สุพรรณบุรี)	240	37	37	37	37	37	ระดับน้ำต่ำกว่า 40%
- ศรีนครินทร์(กาญจนบุรี)	17,745	68	68	68	68	68	-
- วชิราลงกรณ์(กาญจนบุรี)	8,860	44	44	44	44	44	ระดับน้ำต่ำกว่า 50%
<b>ภาคตะวันออก</b>							
- ชุนด่านฯ(นครนายก)	224	5	5	5	5	5	ระดับน้ำต่ำกว่า 10%
- คลองสิียด(ฉะเชิงเทรา)	420	9	9	9	9	8	ระดับน้ำต่ำกว่า 10%
- บางพระ(ชลบุรี)	117	21	20	20	20	19	ระดับน้ำต่ำกว่า 20%
- หนองปลาไหล(ระยอง)	164	43	43	43	42	42	ระดับน้ำต่ำกว่า 50%
- ประแสร์(ระยอง)	248	60	59	59	59	59	ระดับน้ำต่ำกว่า 60%
- พระปรัง(สระแก้ว)	97	25	25	25	25	24	ระดับน้ำต่ำกว่า 30%
- ดอกกราย(ระยอง)	71	43	43	43	42	42	ระดับน้ำต่ำกว่า 50%
- คลองพระพุทธ(จันทบุรี)	70	57	57	53	57	57	ระดับน้ำต่ำกว่า 60%
<b>ภาคใต้</b>							
- แก่งกระเจา(เพชรบุรี)	710	40	41	41	41	41	ระดับน้ำต่ำกว่า 50%
- ปรามบุรี(ประจวบคีรีขันธ์)	347	22	22	23	23	23	ระดับน้ำต่ำกว่า 30%
- รัชชประภา(สุราษฎร์ธานี)	5,639	73	73	74	74	74	-
- บางกลาง(ยะลา)	1,454	72	72	72	72	71	-

## การติดตามสภาพอากาศประจำวัน

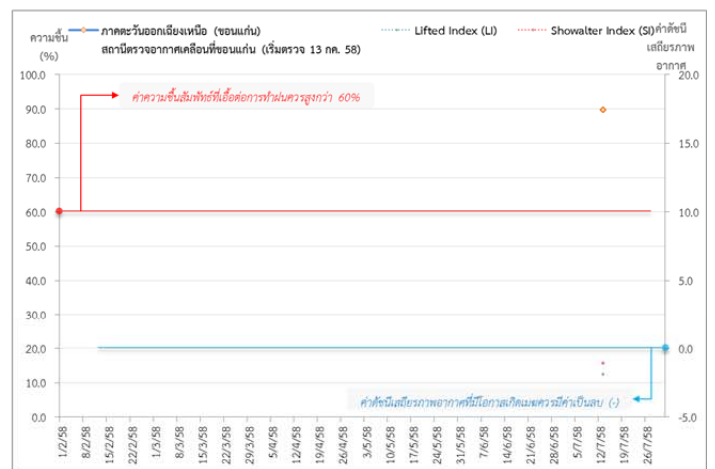
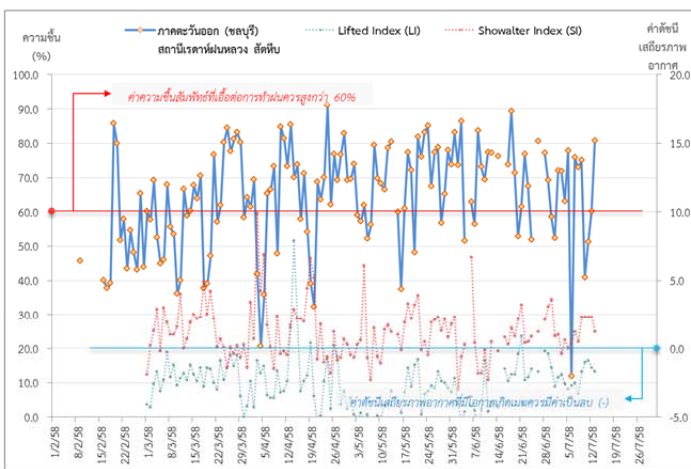
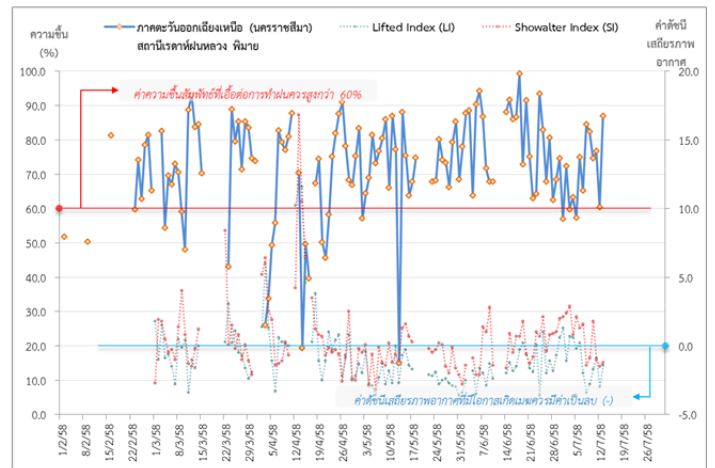
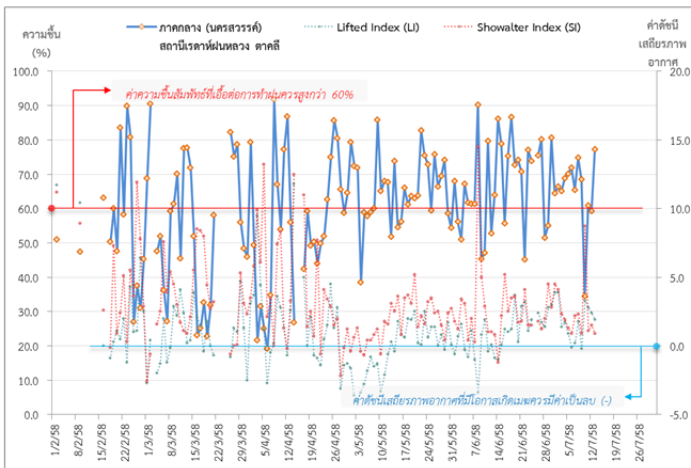
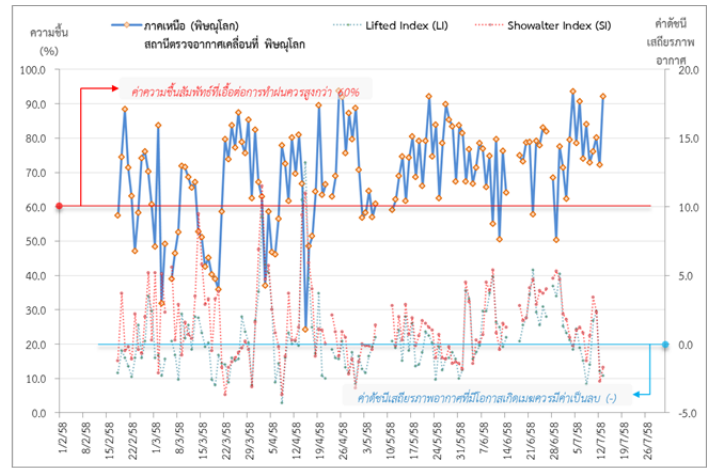
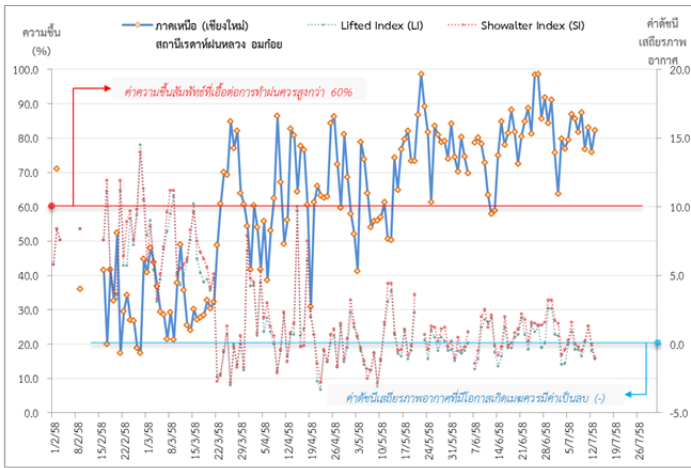
### ๑ ข้อมูลความชื้นจากการตรวจอากาศชั้นบน (Sounding)ระยะความสูง 5,000 - 10,000 ฟุต

ภาค	สถานีตรวจอากาศ	ความชื้นสัมพัทธ์*(%) ที่ระยะความสูง 5,000-10,000 ฟุต					ดัชนีเสถียรภาพ ชั้นอากาศประจำวัน**	
		9 ก.ค.	10 ก.ค.	11 ก.ค.	12 ก.ค.	13 ก.ค.	LI	SI
เหนือ	สถานีเรดาร์ฝนหลวง อมก๋อย	87.4	76.8	83.0	76.0	82.2	-1.1	-1.0
	สถานีตรวจอากาศเคลื่อนที่ พิษณุโลก	72.8	76.1	80.2	72.2	92.1	-2.3	-1.7
กลาง	สถานีเรดาร์ฝนหลวง ตาคีลี	68.4	34.5	60.9	59.2	77.2	1.9	0.9
ตะวันออกเฉียงเหนือ	สถานีเรดาร์ฝนหลวง พิมาย	82.4	74.6	76.7	60.4	86.9	-1.4	-1.2
	สถานีตรวจอากาศเคลื่อนที่ ขอนแก่น	-	-	-	-	89.5	-1.9	-1.1
ตะวันออก	สถานีเรดาร์ฝนหลวง สัตหีบ	74.9	40.8	51.1	60.0	80.7	-1.7	1.2

\*ความชื้นสัมพัทธ์ที่เอื้อต่อการปฏิบัติการฝนหลวงควรสูงกว่าร้อยละ 60 ขึ้นไป

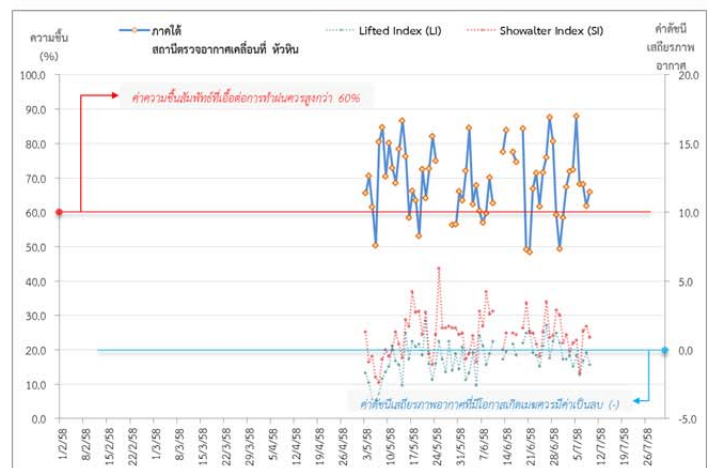
\*\*ค่าดัชนีเสถียรภาพชั้นอากาศระดับต่ำ (LI: Lifted Index) และ ระดับกลาง(SI: Showalter Index) ที่มีโอกาสเกิดเมฆควมมีค่าเป็นลบ (-)

๑ กราฟแนวโน้มความชื้นอากาศชั้นบน (ระยะความสูง 5,000-10,000 ฟุต) ตั้งแต่วันที่ 2 กุมภาพันธ์ – ปัจจุบัน



**หมายเหตุ**

- ระยะความสูง 5,000-10,000 ฟุต เป็นระดับเพดานบินในการปฏิบัติการฝนหลวง (ระดับฐานเมฆ)
- ความชื้นสัมพัทธ์ที่เอื้อต่อการปฏิบัติการฝนหลวงควรมีค่าสูงกว่าร้อยละ 60 ขึ้นไป
- ดัชนีเสถียรภาพชั้นอากาศที่มีโอกาสเกิดเมฆควรมีค่าเป็นลบ (-)
  - LI: Lifted Index คือค่าดัชนีเสถียรภาพชั้นอากาศระดับต่ำ
  - SI: Showalter Index คือค่าดัชนีเสถียรภาพชั้นอากาศระดับกลาง



การปฏิบัติการฝนหลวงประจำวันตามแผนป้องกันภัยพิบัติ 2558

๑ การปฏิบัติการฝนหลวงเพื่อบรรเทาภัยแล้ง

ผลปฏิบัติการฝนหลวง ประจำวันที่ 12 กรกฎาคม 2558							13 ก.ค. 58 (10.00 น.)
ภาค - หน่วยปฏิบัติการฯ	หน่วยปฏิบัติการฯ (หน่วย)	เครื่องบิน พล.ทอ. (ลำ)	จำนวนเที่ยวบิน (เที่ยว)	จำนวนชั่วโมงบิน (ชั่วโมง)	ปริมาณสารฝนหลวง (ตัน/นัด)	จังหวัดที่มีการรายงานฝนตก (จำนวนจังหวัดอ่างเก็บน้ำเป้าหมาย)	การวางแผนพื้นที่เป้าหมายประจำวัน
เหนือ	2	7/-	13	20:30	12.4	9/3	
- เชียงใหม่ (ศูนย์ฯ พิเศษ)	1	CN(1) Casa(2) (CN-235 ตรวจซ่อม 100 ชม.)	7	12:15	7.0	ฝนตกเล็กน้อย-ปานกลางและหนักบางแห่ง บริเวณ <b>จ.เชียงใหม่</b> (ดอยเต่า) <b>จ.ลำพูน</b> (ลี้ หุ่นหัวช้าง) <b>จ.ลำปาง</b> (เถิน แม่พริก เสริมงาม สบปราบ) <b>จ.แพร่</b> (วังชิ้น) <b>จ.สุโขทัย</b> (ทุ่งเสลี่ยม สวรรคโลก ศรีสัชานาลัย) และพื้นที่ลุ่มรับน้ำ <b>เขื่อนภูมิพล</b>	พื้นที่การเกษตร จ.เชียงใหม่ ลำพูน ลำปาง แพร่ สุโขทัย และพื้นที่ลุ่มรับน้ำ <b>เขื่อนภูมิพล</b>
- พิษณุโลก	1	Casa(2) Caravan(1) SKA(1) (CASA-1533 ตรวจซ่อม 100 ชม.)	6	8:15	5.4	ฝนตกเล็กน้อย-ปานกลางและหนักบางแห่ง บริเวณ <b>จ.กำแพงเพชร</b> (คลองลาน เมืองฯ ปางศิลาทอง) <b>จ.พิษณุโลก</b> (วังทอง วัดโบสถ์ นครไทย เนินมะปรางชาติตระการ) <b>จ.เพชรบูรณ์</b> (หล่มเก่า เขาค้อ เมืองฯ หนองไผ่ หล่มสัก ชนแดน) <b>จ.พิจิตร</b> (สามง่าม วชิรบำรุงมี โพธิ์ประทับช้าง) พื้นที่ลุ่มรับน้ำ <b>เขื่อนแควน้อยบำรุงแดน เขื่อนป่าสักชลสิทธิ์</b>	พื้นที่การเกษตร จ.กำแพงเพชร พิจิตร พิษณุโลก สุโขทัย อุดรดิตถ์ และพื้นที่ลุ่มรับน้ำ <b>เขื่อนสิริกิติ์</b>
กลาง	2	6/-	11	14:50	11.0	5/4	
- นครสวรรค์ (ศูนย์ฯ พิเศษ)	1	Casa(2) Caravan(2) (Casa-1531 ครบซ่อม 100 ชม. CARAVAN-1915 บินทดสอบ)	8	11:15	8.9	ฝนตกเล็กน้อย-ปานกลางกระจายเป็นแห่งๆ บริเวณ <b>จ.นครสวรรค์</b> (ชุมตาบง ลาดยาว ไกรกพระ) <b>จ.อุทัยธานี</b> (สว่างอารมณ์ ลานสัก ห้วยคต ทัพทัน หนองขาหย่าง หนองฉาง บ้านไร่) <b>จ.ชัยนาท</b> (หันคา หนองมะโมง) และที่ลุ่มรับน้ำ <b>อ่างเก็บน้ำทับเสลา เขื่อนวังรังเกล้า</b>	พื้นที่ลุ่มรับน้ำแม่น้ำเจ้าพระยา และพื้นที่เกษตร จ.นครสวรรค์ อุทัยธานี ชัยนาท ลพบุรี เพชรบูรณ์ตอนล่างและพื้นที่ลุ่มรับน้ำ <b>เขื่อนวังรังเกล้า เขื่อนคลองโพธิ์ อ่างเก็บน้ำทับเสลา</b>
- กาญจนบุรี	1	Caravan(2) (CARAVAN-1912 ครบซ่อม 100 ชม.)	3	3:35	2.1	ฝนตกเล็กน้อย-ปานกลางเป็นบริเวณกว้างในพื้นที่ <b>จ.กาญจนบุรี</b> (ทองผาภูมิ ศรีสวัสดิ์ ไทรโยค หนองปรือ เลาขวัญ) <b>จ.สุพรรณบุรี</b> (ด่านช้าง หนองหญ้าไซ เดิมบางนางบวช สามชุก ตอนเจดีย์ อุทอง เมืองฯ บางปลาม้า) <b>จ.อุทัยธานี</b> (บ้านไร่) <b>จ.ชัยนาท</b> (หันคา เนินขาม) และลุ่มรับน้ำ <b>เขื่อนศรีนครินทร์ เขื่อนวชิราลงกรณ์ อ่างเก็บน้ำกระเสียว</b>	พื้นที่การเกษตร จ.กาญจนบุรี สุพรรณบุรี ชัยนาท อ่างทอง สิงห์บุรี เขื่อนศรีนครินทร์ เขื่อนกระเสียว
ต.อ.เชียงใหม่	4	4/4	11	12:40	11.2	5/-	
- ขอนแก่น	1	Casa(2)	4	6:10	4.0	ฝนตกเล็กน้อย-หนัก บริเวณ <b>จ.ชัยภูมิ</b> (เกษตรสมบูรณ์ หนองบัวแดง หนองบัวระเหว บ้านเขว้า คอนสาร จตุรัส เมืองชัยภูมิ เนินสง่า คอนสวรรค์ ภูเขียว แก้งคร้อ) <b>จ.ขอนแก่น</b> (ชนบท โคกโพธิ์ชัย แวงใหญ่ แวงน้อย พล หนองสองห้อง)	พื้นที่การเกษตร จ.ขอนแก่น อุดรธานี หนองบัวลำภู พื้นที่ลุ่มรับน้ำ <b>เขื่อนอุบลรัตน์ ลำปาว ห้วยหลวง</b>
- นครราชสีมา	1	BT(1) AU(2) (AU สับเปลี่ยนเจ้าหน้าที่ชุดบิน)	3	3:10	4.4	ฝนตกเล็กน้อย-ปานกลาง บริเวณ <b>จ.นครราชสีมา</b> (แก้งสนามนาง บ้านเหลื่อม คง ขามสะแกแสง พระทองคำ โนนไทย โนนสูง ด่านขุนทด บัวใหญ่ พิมายจักราช เฉลิมพระเกียรติ เมืองนครราชสีมา)	Stand By วิเคราะห์และติดตามสภาพอากาศ
- อุบลราชธานี	1	BT(1)	ไม่ปฏิบัติการฝนหลวง เนื่องจากท้องฟ้าปิด มีฝนตกบริเวณสนามบินและบริเวณโดยรอบ				พื้นที่การเกษตร จ.ยโสธร อำนาจเจริญ
- สกลนคร	1	Caravan(2)	4	3:20	2.8	ฝนตกเล็กน้อยบริเวณพื้นที่ <b>จ.สกลนคร</b> (กุสุมาลย์) <b>จ.นครพนม</b> (นาหว้า ศรีสงคราม)	พื้นที่การเกษตร จ.นครพนม จ.สกลนคร
ตะวันออก	1	2/-	4	5:00	2.8	4/-	
- สระแก้ว	1	Caravan(2) (CARAVAN-1911 ครบซ่อม 100 ชม.)	4	5:00	2.8	ฝนตกเล็กน้อย-ปานกลางเป็นแห่งๆ ในพื้นที่ <b>จ.ฉะเชิงเทรา</b> (สนามชัยเขต ท่าตะเกียบ) <b>จ.ชลบุรี</b> (บ่อทอง) <b>จ.ระยอง</b> (เขาชะเมา แกลง) <b>จ.จันทบุรี</b> (แก่งหางแมว สอยดาว นายายอาม เขาคิชฌกูฏ โป่งน้ำร้อน ท่าใหม่ แหลมสิงห์ ชลุม)	พื้นที่การเกษตร จ.ปราจีนบุรี จ.สระแก้ว จ.ฉะเชิงเทรา จ.ชลบุรี จ.ระยอง จ.จันทบุรี และ จ.ตราด
รวม	9	19/4	39	53:00	37.4	23/7	